

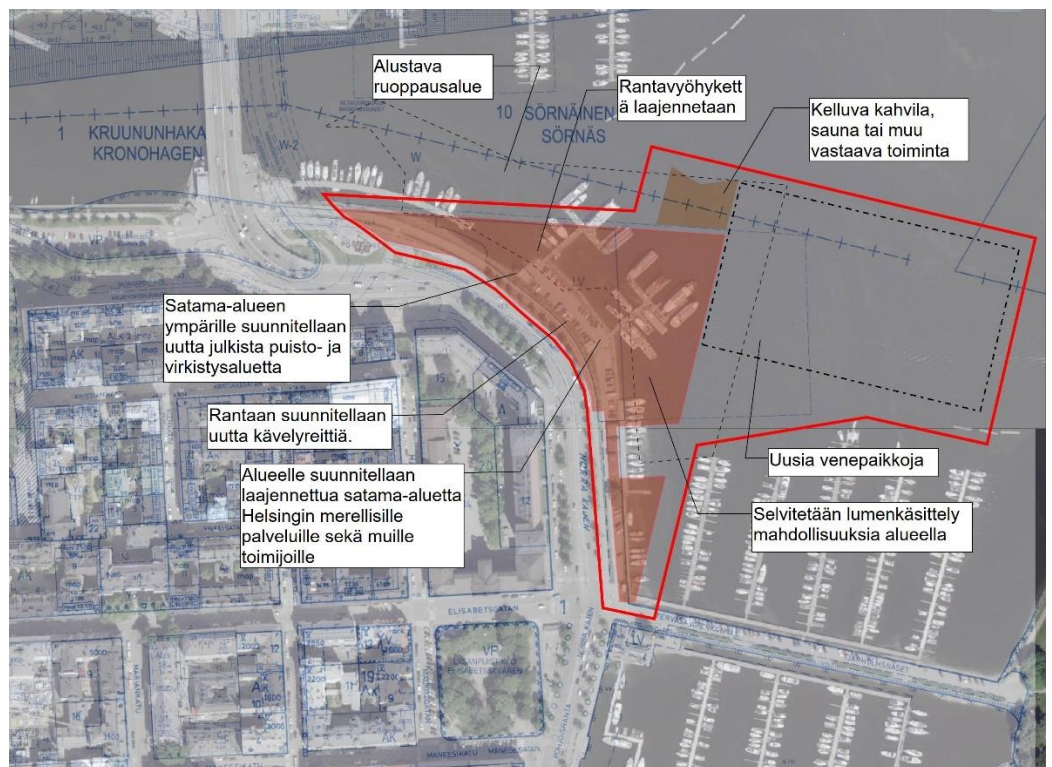
Osallistumis- ja arviointisuunnitelma

Pohjoisrannan Kotisatama, asemakaava ja asemakaavan muutos

Kaupunkiympäristön toimiala
Asemakaavoituspalvelu
Päivätty 6.4.2022

Diaarinumero HEL 2021-008878
Hankenumero 5318_11
Oas 1589-00/22

Osallistumis- ja arviointisuunnitelmassa (OAS) esitetään miksi asemakaava laaditaan, miten kaavoitus etenee ja missä vaiheessa siihen voi vaikuttaa. Osallistumis- ja arviointisuunnitelmaa täydennetään tarvittaessa kaavaprosessin edetessä, jolloin OAS:n päivitetty versio löytyy Helsingin karttapalvelusta <https://kartta.hel.fi/suunnitelmat>.



Kuva 1. Karttakuva suunnittelualueesta.

Tiivistelmä

Kruununhaan koillisosaan, Pohjoisrannan varteen suunnitellaan satama-alueen laajennusta koska merellistä toimintaa Helsingissä halutaan kehittää ja olemassa oleva huoltosatamatoiminta siirtyy uuden Hakaniemen sillan tieltä pois. Satama-alueelle sijoittuu Helsingin kaupungin merellisiä palveluita ja kunnossapitoa sekä

muita toimijoita ja näitä palvelevia laitureita ja rakennuksia. Lisäksi alueelle suunnitellaan uutta merellistä rantareittiä, sataman ympäröimää virkistysaluetta julkiseen käyttöön ja kelluvaa toimitilaa (esimerkiksi kahvila- tai saunatoimintaa varten).

Hanketta esitellään keskiviikkona 27.4. osana alueellista Uutta kantakaupunkia -verkkotilaisuutta.

Suunnittelun tavoitteet ja alue

Asemakaava ja asemakaavan muutos (kaavaratkaisu) koskee 1. kaupunginosan, Kruununhaka, koillista ranta-alueita, Tervasaaren ja Siltavuorensalmen väissä, Pohjoisrannan ja vesirajan rajamalla vyöhykkeellä sekä kaavoittamatonta vesialuetta. Muutos ulottuu vesialueelle sekä 1. kaupunginosaan, Kruununhaka ja 10. kaupunginosaan, Sörnäinen. Tavoitteena on laajentaa ranta-alueita täyttömaana koilliseen, osana laajempaa alueen kehittämistyötä ja Hakaniemensillan ja siihen liittyvien katujärjestelyiden uudistuksessa.

Kaavaratkaisu mahdollistaa olemassa olevien kaupungin merellisten palveluiden säilymisen keskeisellä sijainnilla. Ratkaisu mahdollistaa myös sen, että toiminnot suunnitellaan sijaintiin ja tarpeisiin paremmin soveltuviksi sekä arvokkaaseen kaupunkikuvaan sopivammaksi.

Lisäksi ratkaisu toteuttaa Yleiskaavan 2016 Merellinen Helsinki -tavoitteita parantamalla merellistä tuki- ja huoltopistettä, mahdollistamalla venepaikkoja yrittäjille ja siten parantamalla kaupallisia mahdollisuuksia alueella.

Tavoitteena on turvata alueen ja kaupungin merellisiä huoltotoimia, sijoittaa alueelle kotisatama vesibussiyrittäjille sekä parantaa Kruununhaan yleisten alueiden kunnossapidon olosuhteita. Lisäksi tavoitteena on parantaa kävelyn ja pyöräilyn olosuhteita ja lisätä alueen viihtyisyyttä rakentamalla vetovoimaista, viihtyisää ja kaunista kaupunkitilaa.

Kaavaratkaisu on tehty, koska alueen ympäristö muuttuu laajasti Hakaniemensillan ja siihen liittyvien tiejärjestelyiden uusituessa ja koska Helsingin merellistä toimintaa halutaan kehittää.

Osallistuminen ja aineistot

Hanketta esitellään keskiviikkona 27.4. osana alueellista Uutta kantakaupunkia -tilaisuutta. Tilaisuus pidetään verkossa. Ohjelma alkaa klo 17.00. Suosittelemme liittymään klo 16.45 alkaen.

Tilaisuuden ohjelma, liittymislinkki ja muut ohjeet löytyvät verkosta osoitteesta www.hel.fi/asukastilaisuudet. Voit osallistua tilaisuuteen myös vain osaksi aikaa sinua kiinnostaviin osuuksiin.

Osallistumiskokemus on parempi, mikäli sinulla on mahdollisuus käyttää laitetta, jossa on iso näyttö, esimerkiksi tietokonetta. Osallistuminen onnistuu myös mobiililaitteella kuten tabletilla tai älypuhelimella. Osallistuaksesi sinun ei tarvitse ladata uusia sovelluksia, sillä tilaisuuteen osallistutaan verkkoselaimen välityksellä. Tilaisuudessa on mahdollisuus kysyä ja kommentoida kommentointipalstalla.

Osallistumis- ja arviointisuunnitelmaan ja kaavan valmisteluaineistoon (selostusluonnos ja idea-suunnitelmia) voi tutustua 25.4.–13.5.2022 seuraavissa paikoissa:

- verkkosivuilla <https://www.hel.fi/suunnitelmat>.

Kaupunkiympäristön asiakaspalvelu palvelee puhelimitse numerossa 09 310 22111 ja verkossa

<https://www.hel.fi/kaupunkiymparisto/fi/yhteystiedot/yhteystiedot>.

Asiakaspalvelun käyntiosoite on Työpajankatu 8, tarkistathan asiakaspalvelupisteen aukioloajat verkosta. Myös suunnittelijaan voi olla yhteydessä.

Suunnitteluun liittyvää aineistoa päivitetään Helsingin karttapalveluun <https://kartta.hel.fi/suunnitelmat>.

Mielipiteet osallistumis- ja arviointisuunnitelmasta sekä valmisteluaineistosta pyydetään esittämään **viimeistään 13.5.2022**. Kirjalliset mielipiteet lähetetään Helsingin kaupungin kirjaamoon (Pohjoisesplanadi 11–13) sähköpostiosoitteeseen helsinki.kirjaamo@hel.fi tai postiosoitteeseen Helsingin kaupunki, kirjaamo, kaupunkiympäristön toimiala, PL 10, 00099 Helsingin kaupunki.

Mielipiteet voi esittää myös suoraan suunnittelijalle. Tapaamisaika tulee sopia etukäteen. Viranomaisille ja muille asiantuntijoille järjestetään erillinen neuvottelu ja heiltä pyydetään tarvittavat lausunnot.

Kun mielipiteet on saatu, suunnittelu etenee ja laaditaan kaavaehdotus. Kaavoituksen etenemisen vaiheet ja osallistumismahdollisuudet on kuvattu viimeisellä sivulla.

Osalliset

Alueen suunnittelussa osallisia ovat:

- alueen ja lähialueiden maanomistajat, asukkaat ja yritykset
- seurat ja yhdistykset ym.
 - **Kruununhaan asukasyhdistys ry**
 - Helsingin Yrittäjät
 - Helsingin Saaristolaivuriyhdistys ry
 - Halkolaiturin Veneilijät ry
 - Helsingin luonnonsuojeluyhdistys ry

- asiantuntijaviranomaiset
 - Helen Oy
 - Helen Sähköverkko Oy
 - Helsingin Satama Oy
 - Helsingin seudun liikenne -kuntayhtymä (HSL)
 - Helsingin seudun ympäristöpalvelut (HSY) vesihuolto
 - Liikenne- ja viestintävirasto/Traficom Merenkulku
 - Väylävirasto
 - Museovirasto
 - Senaatti-kiinteistöt
 - Uudenmaan elinkeino-, liikenne- ja ympäristökeskus (ELY-keskus)
 - Kruunusillat-allianssi
 - Helsingin vanhusneuvosto
 - kulttuurin ja vapaa-ajan toimiala, kaupunginmuseo ja liikuntapalvelut

Vaikutusten arviointi

Kaavan valmistelun yhteydessä arvioidaan kaavan toteuttamisen vaikutuksia muun muassa ihmisten elinoloihin, elinympäristöön, kaupunkikuvaan, luontoon, virkistykseen, maisemaan, kulttuuriperintöön ja liikenteeseen ja laaditaan tarvittavat selvitykset kaavaratkaisun merkittävien vaikutusten arvioimiseksi. Vaikutusten arviointia suorittavat kaavan valmisteluun osallistuvat kaupungin asiantuntijat sekä tarvittaessa muut viranomaiset ja osalliset.

Suunnittelun taustatietoa

Helsingin kaupunki omistaa alueen. Kaavoitus on tullut vireille kaupungin aloitteesta.

Voimassa olevassa asemakaavassa 12575 (v. 2019) osa alueesta on merkitty LV aluemerkinällä, venesatama ja W aluemerkinällä, vesialue.

Osa alueesta on kaavoittamatonta aluetta.

Helsingin yleiskaavassa 2016 alue on osoitettu Kantakaupunki C2 alueeksi.

Suunnittelualue sijoittuu maakunnallisesti arvokkaaseen kulttuuriympäristön Helsingin empire-keskusta ja kivikaupunki alueelle.

Suunnittelualuetta koskevia suunnitelmia, päätöksiä ja selvityksiä:

- Asemakaava 12575, Hakaniemenranta
 - Hakaniemen ja Pohjoisrannan vesiliikenneselvitys (Ramboll 2019)
-

- **Kotisataman ideasuunnitelma**, Kotisatama-Pohjoisranta, Rantavyöhykkeen arkkitehti- maisemasuunnittelu (Arkkitehtuuritoimisto B&M Oy, Maanlumo Oy ja WSP Oy, 2020)

Alueella sijaitsee nykyisin pysäköintialue sekä veneliikennettä palvelevia parakkikontteja ja laitureita.

Lisätiedot suunnittelijoilta

Maankäyttö

Irene Siljama, arkkitehti, p. (09) 310 33174,
irene.siljama@hel.fi

Perttu Pulkka, johtava arkkitehti, p. (09) 310 37465,
perthu.pulkka@hel.fi

Liikenne

Juha Väisänen, projektipäällikkö, p. (09) 310 26659,
juha.vaisanen@hel.fi

Teknitaloudelliset asiat

Mikko Juvonen, tiimipäällikkö, p. (09) 310 37252,
mikko.juvonen@hel.fi

Julkiset ulkotilat, maisema

Anu Lamminpää, maisema-arkkitehti, p. (09) 310 37258,
anu.lamminpaa@hel.fi

Rakennussuojelu

Sakari Mentu, arkkitehti, p. (09) 310 37217,
sakari.mentu@hel.fi

Kaupunkisuunnittelua voi seurata Suunnitelmavahti-palvelun avulla (<https://www.hel.fi/suunnitelmavahti>) sekä sosiaalisen median kanavissa (<https://www.facebook.com/helsinkikaupunkiymparisto> ja <https://twitter.com/helsinkikymp>).



Helsingissä 6.4.2022

Hanna Pikkarainen
vs. yksikön päällikkö

Keltaiset merkinnät: Matti Kivelä

Kaavoituksen eteneminen

Vireilletulo

- kaavoitus on tullut vireille vuonna 2021 kaupungin aloitteesta



OAS

- OAS ja muuta aineistoa nähtävillä 25.4.–13.5.2022, esittelytilaisuus 27.4.2022 verkossa
- nähtävilläolosta ilmoitetaan kirjeillä, verkkosivuilla <https://www.hel.fi/suunnitelmat> ja Helsingin Uutiset -lehdessä
- mahdollisuus esittää mielipiteitä
- kaupunkiympäristölautakunnan päätöksistä lähetetään tieto niille mielipiteen jättäneille, jotka ovat mielipiteen yhteydessä erikseen ilmoittaneet sähköposti- tai postiosoitteen



Ehdotus

- kaavaehdotus laitetaan julkisesti nähtäville
- julkisesta nähtävilläolosta ilmoitetaan verkkosivuilla <https://www.hel.fi/kaavakuulutukset>
- mahdollisuus tehdä muistutus, viranomaisilta pyydetään lausunnot
- kaavaehdotus, jota on tarvittaessa tarkistettu julkisen nähtävilläolon jälkeen, esitellään kaupunkiympäristölautakunnalle arviolta keväällä 2023
- kaavan valmistelun aikana saatuihin huomautuksiin vastataan vuorovaikutusraportissa, joka löytyy karttapalvelusta <https://kartta.hel.fi/suunnitelmat>
- kaupunkiympäristölautakunnan päätöksistä lähetetään tieto niille muistutuksen jättäneille, joiden sähköposti- tai postiosoite ilmenee muistutuksesta



Hyväksyminen

- kaupunginhallitus käsittelee kaavaehdotuksen
- kaupunginvaltuusto hyväksyy kaavan
- tieto kaavan hyväksymistä koskevasta päätöksestä lähetetään niille, jotka ovat sitä kirjallisesti pyytäneet kaavaehdotuksen julkisen nähtävilläolon aikana
- hyväksymistä koskevaan päätökseen saa hakea muutosta valittamalla hallinto-oikeuteen
- hallinto-oikeuden päätökseen saa hakea muutosta valittamalla, jos korkein hallinto-oikeus myöntää valitusluvan
- kaava tulee voimaan, jos hyväksymispäätöksestä ei ole valitettu tai valitukset on hylätty.